

Рыбообнаружитель Lucky ffw718

Руководство по эксплуатации

1 Общие сведения

Этот удивительный прибор специально разработан для любителей и профессионалов рыбной ловли для обнаружения местонахождения рыб, глубины и контура дна. Прибор может использоваться в море, реке, озере. Он может обнаружить косяк рыб в любой акватории. Используя передовую технологию этот удивительный рыбообнаружитель стал идеальным спутником любого рыбака!



рис.1

2 Как гидролокатор работает

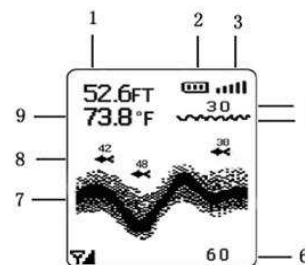
Технология гидролокации



рис.2

основывается на звуковой волне. Система использует сонар для обнаружения и определения структуры поверхности, контур и структуру дна, глубину. Устройство посылает ультразвуковой сигнал и определяет расстояние измеряя время от момента передачи сигнала до момента получения отраженного от поверхности сигнала; позволяет определить местонахождение, размер, и структуру объекта.

3 Изображение на дисплее прибора



- 1 Глубина
- 2 Индикатор заряда батареи
- 3 Индикатор чувствительности
- 4 Верхний уровень масштаба
- 5 Линия поверхности воды
- 6 Нижний уровень масштаба
- 7 Контур дна
- 8 Образ рыбы и глубина
- 9 Температура воды
- 10 Дисплей подключения эхолота

4 Включение и выключение

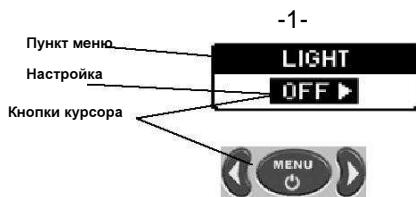
Нажмите и разблокируйте POWER-MENU для включения прибора. Нажмите и удерживайте POWER-MENU пока прибор не выключится.

Когда прибор включается, Start Up меню временно появляется. Из этого меню, выберите одно из двух: Start-Up для использования на воде, или Simulation для обучения пользования прибором с смоделированными данными. Start-Up меню исчезнет после нескольких секунд и прибор начнет работать.



5 Подключение функций меню

Простое меню прибора имеет несколько настраиваемых функций. Чтобы активировать меню нажмите POWER-MENU и оно появится на экране. Нажмите POWER-MENU повторно для появления других функций меню. Когда меню появится на экране, используйте правую и левую кнопки курсора для пролистывания меню. Меню автоматически исчезает с экрана после нескольких секунд.



5.1 Подсветка



(В памяти прибора установлен режим сбережения) Нажмите POWER-MENU пока не появится пункт меню LIGHT. Выберите OFF выключения или ON для включения режима подсветки на желаемой яркости.

Примечание: Постоянно включенная подсветка значительно разряжает батарею прибора.

5.2 Чувствительность датчика



(параметры, установленные в памяти от 1 до 5) Нажмите POWER-MENU пока не появится пункт меню SENSITIVITY.

Выберите 5 чтобы увидеть маленькие отраженные импульсы на экране, или малый уровень чувствительности (1) для приглушения шумов на экране. Регулировка уровня чувствительности также показывает, как прибор идентифицирует рыбу с помощью иконок – больше рыб будет обнаружено при высоком уровне чувствительности, меньше – на низком уровне. "5" заводская установка.

Низкая чувствительность



5.3 Максимальная глубина



(установки сохранены в памяти прибора)

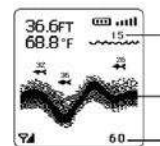
Нажмите POWER-MENU пока не появится пункт меню Depth Range. Выберите AUTO для автоматического определения уровня глубины или установите вручную 15, 30, 60, 90, 120 футов. Этот ограничитель глубины используется для специфических настроек прибора.

Примечание: при ручной настройке, если значение глубины больше чем Вы настроили, контур дна не будет виден на экране. Выбирайте режим AUTO для возврата в автоматический режим работы.



5.4 Масштабирование

(установки сохранены в памяти прибора) Нажмите POWER-MENU пока не появится пункт меню ZOOM. Выберите ON чтобы увеличить изображение дна таким образом, чтобы увидеть рыбу и структуру дна, что в обычном режиме может быть незаметно. При работе в режиме масштабирования, прибор непрерывно измеряет верхний и нижний уровень дна и окрестностей сохраняя уровень дна в видимой части экрана. Выберите OFF для возврата в нормальный режим работы.



- Верхний уровень масштабирования
- Дно с увеличением
- Нижний уровень масштабирования

5.5 Сигнал корректности установки глубины ПЕРИМЕТРИЧЕСКИЙ

(установки сохранены в памяти прибора) Нажмите POWER-MENU пока не появится пункт меню DEPTH ALARM.

Выберите OFF для отключения этой функции; Выберите цифру от 3 до 99 для установки критического уровня глубины.

Вы услышите звуковой сигнал, если реальная глубина меньше или равна установленной вручную.

5.6 Сигнал о наличии рыбы FISH ALARM

(установки сохранены в памяти прибора, по умолчанию OFF) Нажмите POWER-MENU пока не появится пункт меню FISH ALARM. Выберите OFF для отключения этой функции, или выберите иконку рыбы для установки сигнализации и ее включения.

5.7 Индикация рыбы

(установки сохранены в памяти прибора) Нажмите POWER-MENU пока не появится Fish Icon пункт меню FISH ICON. Выберите OFF для отображения "сырых" сигналов от любых предметов, или ON чтобы иметь возможность идентифицировать отраженные сигналы как рыбу.



5.8 Скорость обработки информации



(настройки сохранены в памяти прибора, от 1 до 4)
Нажмите POWER-MENU пока не появится пункт меню CHART SPEED. Выберите настройки от 1 до 4 для увеличения или уменьшения скорости обработки информации. Скорость 1 самая медленная, а 4 самая быстрая.

5.9 Единица измерения глубины



(установки сохранены в памяти прибора)
Нажмите POWER-MENU пока не появится пункт меню DEPTH UNIT. Выберите одно из двух: FT (футы) или M (метры).

5.9 Единица измерения температуры воды



(установки сохранены в памяти прибора)
Нажмите POWER-MENU пока не появится пункт меню TEMP-UNIT. Выберите либо °C (по Цельсию) или °F (по Фаренгейту).

-9-

7 Пусть датчик работает

7.1 Рыбалка на подке

7.1.1 Забросьте датчик в воду как сказано в предыдущем пункте. Датчик будет работать. Глубина воды, температура и ситуация под водой отображаются на экране.

Примечание:

1. Дно датчика должно быть по отношению к нижнему направлению. Две точки металла полностью погружены в воду.
2. После использования, протирайте дно датчика влажным материалом, чтобы предотвратить пузыри на его поверхности и продлить нормальную работу датчика
3. После потери контакта датчика с водой он перестает работать.
4. Сигнал сонара передается только в водной среде, если есть воздух между датчиком и водой, изделие не будет работать.

-13-

6 Как использовать

беспроводный датчик гидролокатора

6.2 Использование беспроводной датчик гидролокатора очень легко для пользователя, просто нужно связать лески и датчик с леской через А и бросил его в воду, как обычный поплавков или приманки.

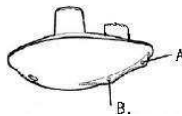
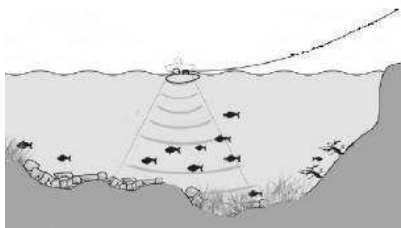


рис.16



Способ установки, как показано.

-10-

Примечание:

1. Беспроводной эхолот проектирован используя радиуправляемых принцип, если между датчиком и беспроводным приемником окажется большое препятствие, прием диапазона будет значительно снижаться.
2. После того как вытащили из воды датчик, нужно его очистить от поверхности воды. Если он используется в морской воде, после удаления очистите поверхности тела, потом протрите сухой тряпкой или бумажным полотенцем
3. Не храните эхолот и датчик на мокрой поверхности или поверхности металла, чтобы предотвратить проводимость двумя точками металла
4. Когда эхолот не используется, очистите поверхности датчика и храните его в сухой, несолнечной и безметалловой окружающей среде.

-14-

6.3 Примечание

Когда беспроводной датчик гидролокатора работает нормально,

Не прикасайтесь к нижней части датчика. А.Продавайте леску через отверстие А и крепите её.

Леска обязательно стойкая и узел надёжный, в противном случае, из-за того что отрезалась леска или плохотак приводит к потере беспроводных датчиков. В. Продавайте рыболовный крючок и приманки с леской через отверстие В и закрепите их.

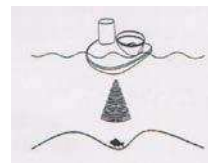
Примечание:

1. Вес дополнения к беспроводному датчику эхолота не более 4 граммов, иначе датчик будет полностью конуть в воду, не будет работать.
2. Не рекомендуется использовать метод В, потому что встретил большого живца, если перерывы лески, это означает, что вы потеряете датчик

-11-

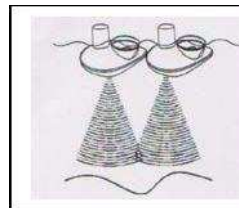
8. Часто задаваемые вопросы и советы

1. Почему FF718 не может определить рыбы близко к нижней? Потому отраженных волны рыбы и дна перекрываются вместе, поэтому он не определяет рыбы и дно.



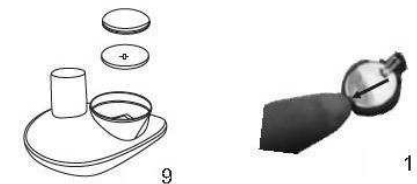
2. Можно использовать два FF718 одновременно?

Если вы используете два датчика сразу на небольшом расстоянии друг от друга, на экране могут отображаться недостоверные данные, которые часто меняются.



-15-

6.4 Установки датчика



1. Против часовой стрелки, включите батарейную крышку.
2. Загружать батарей как выше показано.
3. Проверьте уплотнительное кольцо чтобы кольцо правильно размещено,
4. По часовой стрелке затянуть крышку.

Примечание:

1. Необходимо ужесточить датчик, в противном случае он не работает.
2. Если про установку батареи датчик Случай нозатоплен, пожалуйста, удалите воду, высохнет вода с сухой тканью, и после сушки в воздух за нескольких минут до повторного использования.

- 12-

8 Спецификация :

Экран: FSTN матрица 128x64
Подсветка : Светодиодная белая
Питание: 4-AAA алкалиновые
Единица измерения: футы и метры
Угол радиоизлучения: 90 градусов
Максимальная глубина :120 футов (40 метра)
Минимальная глубина : 2 фута (0,6 метра)
Рабочая температура: -20C°—70C°

Гарантия 1 год при условии правильной эксплуатации

наш адрес: www.carphunter.ua

телефон: +38050-316-06-14

+38095-652-06-52

-16-